

Precariedad Rural Habitacional: como manifestación física de la pobreza

Unidad de Evaluación, Monitoreo, Acompañamiento e Investigación

Julio 2016

METODOLOGÍA

OBJETIVO GENERAL:

- Analizar si la precariedad habitacional rural puede ser entendida como una manifestación física de la pobreza.

OBJETIVOS ESPECÍFICOS:

- Describir la incidencia de la pobreza en personas y hogares a través de la estimación de la línea de pobreza.
- Estimar la precariedad rural habitacional a través de la combinación de los indicadores de materialidad de la vivienda y ubicación de la misma en asentamientos irregulares.
- Explorar la relación entre la precariedad habitacional y la incidencia de la pobreza, a través del análisis bivariado de estas dimensiones.

FUENTES DE INFORMACIÓN:

- Encuesta Continua de Hogares 2006-2015, INE.

ALGUNOS CONCEPTOS PREVIOS

1- LÍNEA DE POBREZA:

- Compara el ingreso per cápita del hogar con ciertos umbrales preestablecidos, de modo de calificar al hogar y a sus integrantes como no pobres, pobres o indigentes.

2- PRECARIEDAD HABITACIONAL:

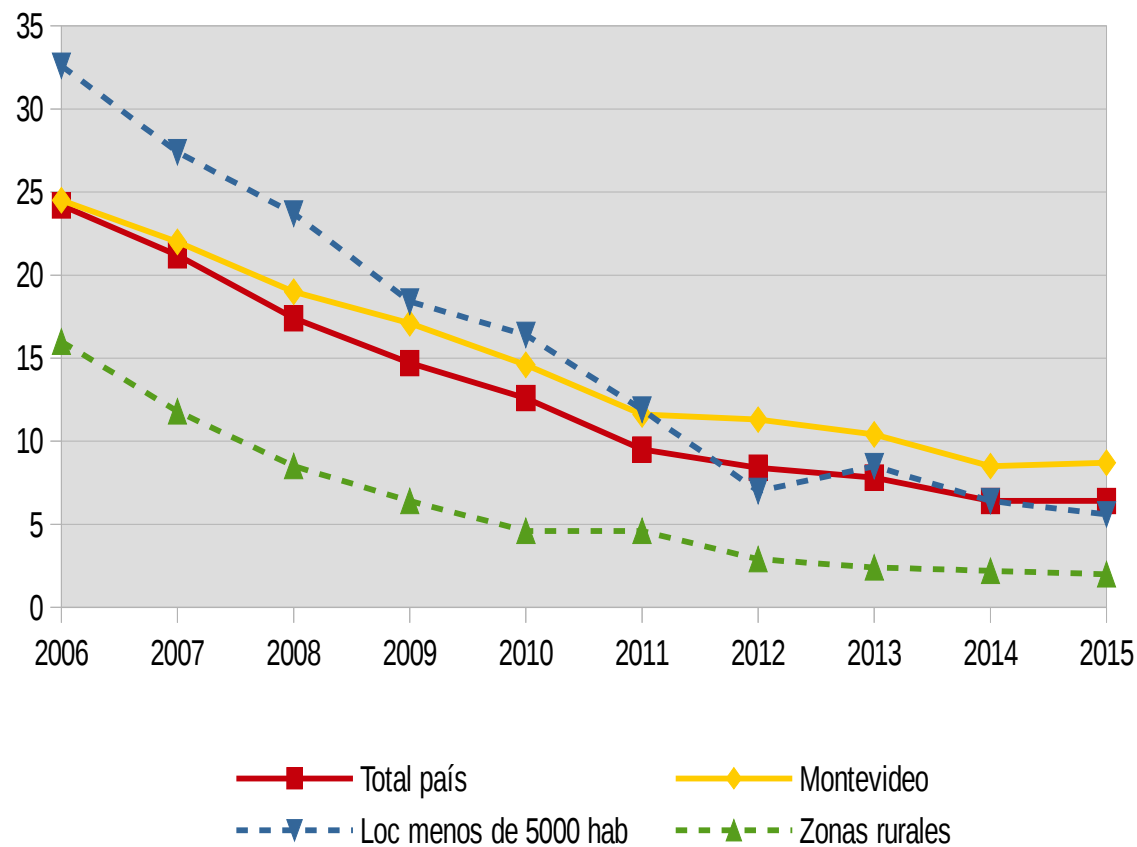
- Refiere a la proporción de hogares que no tienen cubierta sus necesidades habitacionales. Esas viviendas se caracterizan por la *fragilidad de los materiales con que son construidas, presentan irregularidad en la tenencia de la tierra y carecen de los servicios básicos.*
- Los miembros de estas viviendas se encuentran sujetos a la falta de opciones de empleo, ingresos, alimento, educación y salud. (Hernández y Vieyra, 2010)

OPERACIONALIZACIÓN DEL CONCEPTO

- Materiales predominantes de la vivienda: piso, pared, techo. Viv problema de materialidad si 2 de las 3 categorías presentan carencia.
- Ubicación de la vivienda en asentamiento irregular: agrupamiento de más de 10 viviendas, ubicado en terrenos públicos o privados, construido sin autorización del propietario.

INCIDENCIA DE LA POBREZA

Porcentaje de hogares pobres por área geográfica según año



ALGUNOS RESULTADOS

- Las zonas rurales dispersas y las loc. de menos de 5.000 hab. **registran la menor cantidad** de hogares pobres del país.
- El porcentaje de hogares pobres en la región objetivo de MEVIR es de **4,3% en 2015** (20 puntos porcentuales menos que en 2006).
- Los **departamentos del norte** siguen representando las situaciones más relevantes en materia de pobreza y **Flores y San José** son los dptos. con menor cantidad de hogares pobres.

PRECARIEDAD RURAL HABITACIONAL – asentamientos irregulares

Hogares y personas en asentamientos irregulares por área geográfica

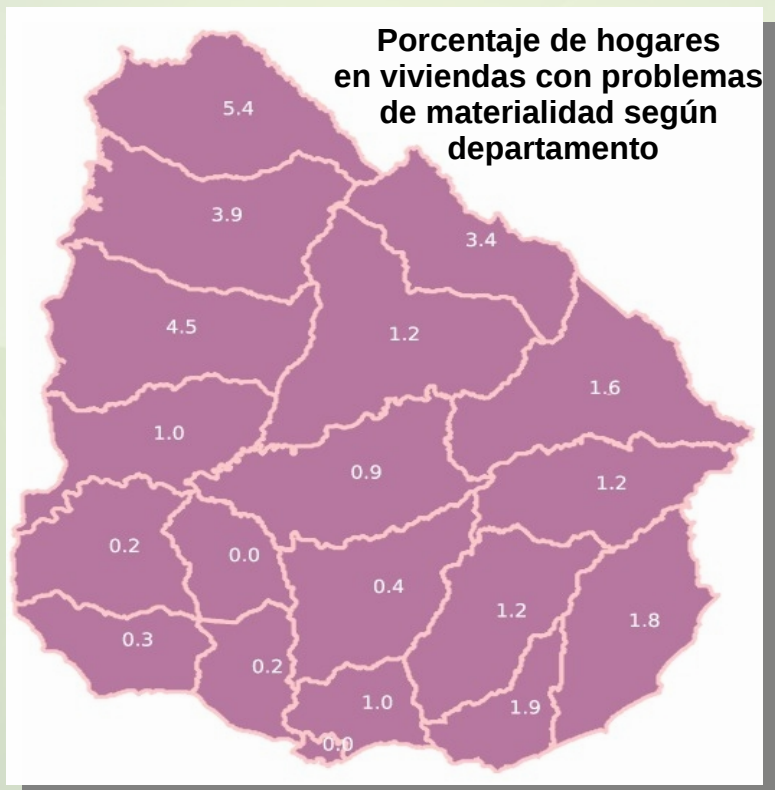
Área geográfica	HOGARES		PERSONAS	
	Cantidad	%	Cantidad	%
Montevideo	36.627	7,2%	132.162	9,6%
Loc. urbanas de 5.000 hab. o más	11.448	2,1%	38.696	2,5%
Loc. urbanas de menos de 5.000 hab. y zona rural	2.359	1,3%	7.054	1,3%
Total	50.434	4,1%	177.912	5,1%

Fuente: Elaboración propia en base a datos de ECH 2015-INE

ASENTAMIENTOS EN EL ÁREA RURAL

- **Artigas y Maldonado** presentan la mayor proporción de personas y hogares habitando en asentamientos irregulares.
- Población **principalmente joven** (55% de las personas en asentamientos irregulares del medio rural tienen menos de 30 años).
- Mayor incidencia de **hogares monoparentales**.

PRECARIEDAD RURAL HABITACIONAL – materialidad de la vivienda



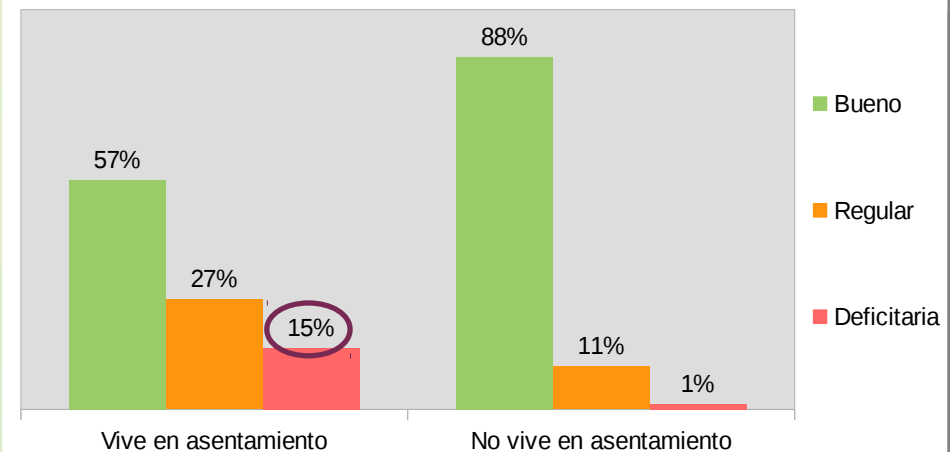
A nivel rural, existen un total de **2.784 hogares en viviendas con problemas de materialidad** y en ellos residen 8.185 personas (1,5%).

Artigas, Paysandú y Salto como los departamentos con mayores prob. de materialidad.

MATERIALIDAD Y ASENTAMIENTOS

Los hogares en asentamientos irregulares presentan mayores problemas de materialidad en la vivienda, **un 15% de estas viviendas están construidos con materiales deficitarios y frágiles.**

Porcentaje de hogares que habitan o no en asentamientos irregulares según materialidad de la vivienda



SÍNTESIS

- Se detecta una relación entre la **precariedad de la vivienda** y la **incidencia de la pobreza**, donde se observa que los departamentos que presentan los mayores porcentajes de pobreza son quienes evidencian también las situaciones más relevantes de precariedad habitacional, por lo cual puede asumirse la premisa de que la precariedad habitacional es una de las manifestaciones físicas de la pobreza.
- En función de los indicadores de materialidad presentados, podemos decir que en el **medio rural existen alrededor de 2.800 hogares** (8.200 personas) habitando en viviendas deficitarias/insalubres ,es decir, el **1,5% de los hogares rurales necesitarían una vivienda** dado que el grado de deterioro de sus componentes físicos hace que sea difícilmente recuperable o que económicamente no sea viable su reparación.

Precariedad Rural Habitacional: como manifestación física de la pobreza

Unidad de Evaluación, Monitoreo, Acompañamiento e Investigación

Julio 2016